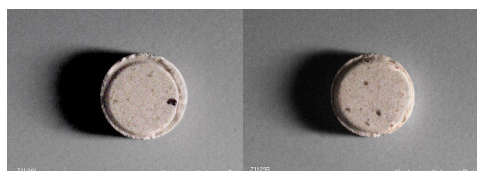


Vorsicht 2C-B wird als XTC verkauft!

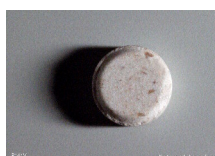
Datum: Juni 2009 **Neue Pillen!**



Logo	Chrönli (Rolex)	Chrönli (Rolex)
Farbe	Ziegelrot	Orange mit dunklen Sprengel
Gewicht	167.3 mg / 138.9	159.6 mg
Durchmesser	8.19 mm / 8.14 mm	8.0 mm
Dicke	2.72 mm / 2.47 mm	2.5 mm
Bruchrille	Ja/Ja	Ja
Inhaltsstoff	5.8mg 2C-B / 5.3mg 2C-B 2.6mg Coffein / kein Coffein	3.5 mg 2C-B
Bemerkungen	Es sind zwei verschiedene ziegelrote Rolex im Umlauf	Dunkler als die gelbe Rolex und mit abgerundete Ecken
Getestet in	Roggwil, 10.08 / Zürich 11.08	Zürich, 10.2008



Logo	Non Name	Chrönli (Rolex)
Farbe	Beige	Grün mit farbigen Sprengel
Gewicht	60.27 mg	135.27 mg
Durchmesser	5.03 mm	8.09 mm
Dicke	2.19 mm	2.20 mm
Bruchrille	Nein	Ja
Inhaltsstoff	12.6mg 2C-B!!!	4.3mg 2C-B
Bemerkungen	Schlechte Pressung! Sehr kleine Pille (1/2 so gross)!	Schlechte Pressung!
Getestet in	Zürich, 11.2008	Zürich 12.2008



Logo	Non Name	Chrönli (Rolex)	Chrönli (Rolex)
Farbe	Beige (mit Sprengel)	Ziegelrot (Orange)	hellblau
Gewicht	59.9 mg	161.2 mg	167.0 mg
Durchmesser	5.05 mm	8.11 mm	8.2 mm
Dicke	2.28 mm	2.52 mm	3.0 mm
Bruchrille	Nein	Ja	Ja
Inhaltsstoff	10.3 mg 2C-B!!!	5.6 mg 2C-B!!!	7.0 mg 2C-B!!!
Bemerkungen	Schlechte Pressung! Sehr kleine Pille (1/2 so gross)!	Es scheinen neue Ziegelrote Rolex im Umlauf zu sein	
Getestet in	Roggwil, März 2009	Zürich Juni 2009	Zürich August 2009

www.saferparty.ch ein Angebot von Streetwork Zürich + Partner von www.safer-clubbing.ch

Vorsicht 2C-B wird als XTC verkauft!

Infos zu 2C-B

Substanz: 2C-B (2,5 Dimethoxy-4-Brom-Phenylethylamin) ist ein synthetisch hergestelltes Meskalinderivat.

Dosierung: geschluckt 5 bis max. 25 mg. 2C-B wirkt schon in kleinen Mengen, 2mg mehr oder weniger haben einen grossen Einfluss auf die Wirkung. Dosiere vorsichtig!

Wirkung: Wahrnehmungen und Gefühle werden intensiver. Ab 10-15 mg erhält die Wirkung einen halluzinogenen Charakter. Grenzen zwischen Innen und Aussen lösen sich auf. Farbige Muster und leuchtende Felder um Personen und Gegenstände (Auras) werden wahrgenommen. Der Rausch dauert weniger lang und wird als weniger tief empfunden als bei LSD.

2C-B und Koffein: Eine Beimengung von Koffein in der Menge wird kaum spürbar sein, trotzdem wird die Dehydratation stärker sein als ohne Koffein.

Wirkungseintritt: geschluckt nach 30 - 60 Min. **Max. Wirkung: Nach 1.5 Stunden**

Wirkdauer: ca. 4 - 8 Std.

Risiken und Nebenwirkungen: Pupillen weiten sich, Blutdruck steigt an. Übelkeit, Schweissausbrüche und Schwindelanfälle sind möglich, Magen- und Darmbeschwerden können auftreten. Orientierungslosigkeit, Verwirrung und Angstgefühle bis hin zur Todesangst durchleben zu müssen, sind die Risiken auf psychischer Ebene.

Die Wirkung von 2C-B ist nicht vergleichbar mit der von XTC. wenn du die XTC Wirkung suchst, dann verzichte auf den Konsum dieser Pillen!

Falls du trotzdem beabsichtigst 2C-B zu konsumieren, dann achte auf Set und Setting: Nimm 2C-B nur an Orten, wo du dich wohl und sicher fühlst! Mische 2C-B nicht mit Alkohol oder Medikamenten! Personen mit Herz- und Kreislauferkrankungen sowie DiabetikerInnen gehen beim Konsum von 2C-B ein erhöhtes Risiko ein. 2C-B sollte nie allein konsumiert werden. Informiere dein Umfeld wenn du 2C-B konsumierst!

Gefahren!

- Gefahr der Aufnahme einer hohen Dosis 2C-B, wenn aufgrund des Ausbleibens einer XTC ähnlichen Wirkung nachgespickt wird!
- Der Konsum von 2C-B kann latente (verborgene) psychische Störungen auslösen!

Generelle Safer Use Regeln

- Gekaufte Ecstasy Pille antesten, das heisst: 1/2 Pille nehmen, ca. 2 Stunden warten und schauen wie sie wirkt!
- Genügend Wasser und keine alkoholischen Getränke zu sich nehmen.
- Bei Verdacht auf unbekannte oder andere Inhaltsstoffe nie nachspicken, man weiss nicht, welche Nebenwirkungen (hohe) Dosen dieser Substanzen mit sich ziehen können