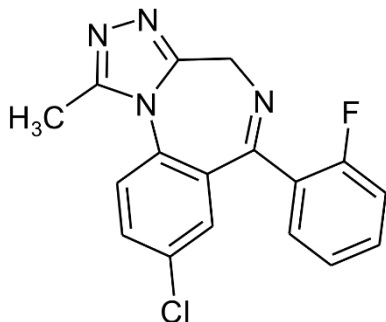


Vorsicht: Flualprazolam verkauft als Alprazolam

Getestet in Zürich (DIZ), 28. September 2021



Risikoeinschätzung

Dieses im Darknet bestellte Alprazolam-Pulver, enthielt nicht den zu erwartende Wirkstoff Alprazolam, sondern Flualprazolam.

Flualprazolam ist ein Alprazolam-Derivat und gehört zur Gruppe der Benzodiazepine. Flualprazolam wurde nie als Medikament angewandt und ist kaum erforscht. Da Flualprazolam in tieferen Dosen wirksam ist als Alprazolam (Flualprazolam ist ca. 3-4-mal stärker als Alprazolam), besteht bei einer Falschdeklaration dieser Substanzen das Risiko einer Überdosierung.

Gemäss Userberichten wird Flualprazolam als riskant eingestuft: Flualprazolam ist ein sehr potentes Benzodiazepin, die Wirkung wird von den Konsumierenden jedoch oftmals als weniger intensiv als bei anderen Benzodiazepinen wahrgenommen. Daher besteht die Gefahr, dass nachdosiert und eine ungewollt hohe und somit gesundheitsgefährdende Dosis eingenommen wird.

Mischkonsum mit anderen dämpfenden Substanzen (bspw. Codein, Heroin etc.), Dissoziativa (bspw. Ketamin) und Alkohol kann zu Bewusstlosigkeit und einer lebensgefährlichen Atemdepression führen.

Auch bei Medikamenten, welche im Internet gekauft werden, kommt es immer wieder zu Falschdeklarationen; auch diese vor dem Konsum immer testen lassen!

Vom Konsum wird abgeraten!

Es liegen kaum gesicherte Informationen betreffend Risiken, Toxizität, Nebenwirkungen und Langzeitfolgen vor. Die nachfolgend aufgeführten Informationen zu Flualprazolam sollen nur als Orientierungshilfe dienen und basieren nicht auf gesicherten Daten, sondern stammen aus subjektiven Berichten von Konsumierenden.

Informationen zu Flualprazolam

Substanz: Flualprazolam

Dosierung: Leichte Wirkung: 0.1 – 0.15 mg; Normal: 0.15 – 0.4 mg; Starke Wirkung: 0.4 – 0.9 mg, Sehr starke Wirkung: >0.9 mg

Für ungewohnte User können bereits kleine Dosen einen starken Effekt auslösen, deshalb vorsichtig antesten.

Wirkungseintritt / Wirkdauer: Oral: 15 – 60 Minuten / 6 – 14 Stunden; Nacheffekte können noch bis 12 Stunden nach dem Konsum auftreten.

Wirkung: Sedierend, angstlösend, hypnotisch, muskelrelaxierend, leicht Euphorisierend, enthemmend

Nebenwirkungen / Risiken: Schwindel, motorische Schwierigkeiten, Lustlosigkeit, bei hohen Dosen Blackouts und Gedächtnisverlust, Schlaflosigkeit, Aggressivität, Müdigkeit, Panik- und Angst-Attacken, starker Hangover, schnelle und starke Toleranzentwicklung und sehr hohes Suchtpotenzial mit heftigem Entzug.

Safer Use Regeln

- Falls du keine Möglichkeit hast, Substanzen analysieren zu lassen, teste immer eine kleine Menge an, um Überdosierungen zu vermeiden.
- Warte nach oraler Einnahme 2 Stunden, da immer wieder Pulver / Kristalle mit unerwarteten Wirkstoffen im Umlauf sind, welche einen späteren Wirkungseintritt haben können.
- Verwende bei einer nasalen Applikation (sniffen) von Pulvern immer deine eigenen Sniffutensilien, um dich oder andere nicht mit Krankheiten anzustecken.

Besitzt du eine Substanz, welche nicht auf dieser Seite erscheint, bedeutet dies keinesfalls, dass sie den erwarteten Inhaltsstoff enthält oder unbedenklich sein sollte. Die von uns veröffentlichten Warnungen beziehen sich nur auf die in unseren Drug Checking Angeboten abgegebenen Substanzen, diese Substanzen stellen ein hohes Konsumrisiko dar und sollten nicht konsumiert werden. Eine Substanz kann das gleiche optische Erscheinungsbild haben (Form, Grösse, Farbe etc.) und trotzdem andere Inhaltsstoffe oder eine andere Zusammensetzung aufweisen. Es gibt keinen Drogenkonsum ohne Risiko! Risikofrei ist nur ein vollständiger Verzicht auf Drogen! Wenn du dich dennoch entscheidest, Drogen zu konsumieren, solltest du zumindest die Safer-Use-Regeln befolgen.